

# Fiesta Medieval

10  
VIANA

## Guía de vestuario civil del siglo XIII



Ayuntamiento de Viana  
Vianako Udala

Nafarroako  
Erresuma



Reyno de  
Navarra



# VESTUARIO DEL SIGLO XIII

1. Contexto
2. Textiles
3. Colores
4. Diseños
5. Ropa interior
6. Ropa de encima
7. Ropa de abrigo
8. Tocados
9. Calzado
10. Complementos
11. Errores frecuentes

# CONTEXTO

The background features a faded, sepia-toned illustration. In the center, an eagle with spread wings stands on a base. To the right, a knight in full plate armor is mounted on a horse, holding a sword. To the left, several soldiers on horseback are visible, some holding spears. The overall scene suggests a historical or military context.

# CONTEXTO

Este documento tiene como objetivo servir de guía de vestuario básico civil para los participantes en las “Fiesta medieval de Viana” que conmemora la fecha de la fundación de Viana por el rey Sancho VII el Fuerte en 1.219. S.XIII. El rey levantó una fortaleza de defensa de la frontera del Reyno de Navarra.

Hay que tener en cuenta que es un documento simplificado a prendas básicas, obviando algunas variantes y detalles, pero sin perder el rigor histórico.

# CONTEXTO

Los participantes de esta fiesta deberán vestir con atuendo civil de clases bajas, pues representan a esos nuevos pobladores venidos de otros poblados: Longar, Tidón, Perezuelas, Cuevas, Piedrafita, Soto, Cornava y Goraño. Además, en ese momento tenemos personajes de peregrinación hacia Santiago, judíos, francos y otros de alta sociedad.

# TEXTILES

The background features a historical illustration. On the right, a man with a long beard and a fur-lined cloak stands prominently. In the center, a coat of arms with an eagle is visible. On the left, a man on a horse is depicted. The entire scene is rendered in a faded, sepia-toned style.

# TEXTILES

El material utilizado para los textiles históricos sería siempre de origen natural:

- Vegetal como son el cáñamo y el lino principalmente, y el algodón en menor medida.
- Animal como la lana, la piel, el cuero o la seda (ésta última solo en las clases altas).

Los textiles serían de dos tipos: tejidos (entramado de hilos) o fieltro (fibras prensadas).

# MATERIA PRIMA

Textiles históricos: naturales de origen vegetal



Cáñamo



Lino



Algodón

# MATERIA PRIMA

Textiles históricos: naturales de origen animal



Lana



Cuero



Seda

# TIPOS DE TEXTILES



Tejido en telar



Tejido de punto



Fieltro

# TEJIDOS

## **Sustitutivos:**

Aunque no sean tan históricos, visualmente pueden ser aceptables otros tejidos más asequibles hechos principalmente de algodón (loneta) que imitan el entramado más grueso de los tejidos de lino (tafetán o sarga). Aunque la recomendación sería siempre utilizar los tejidos históricos.

## **Importante:**

No son disfraces. Sobre todo, es importante no llevar tejidos sintéticos ni brillantes.

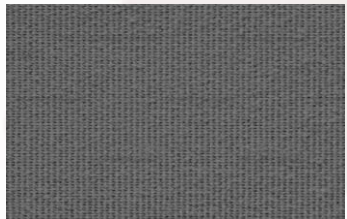
# COLORES

# COLORES

Básicamente eran el blanco (o el color natural de las fibras empleadas), el negro, el rojo, el azul, el verde y el amarillo.

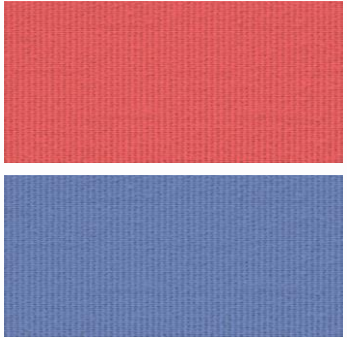


El blanco o el natural se solía emplear principalmente en las prendas interiores. Nunca sería un blanco puro, era más bien crudo, ya que prácticamente era imposible conseguirlo.

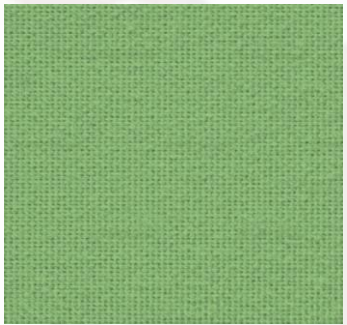


El negro oscuro también era complejo de conseguir, por lo que serían grises oscuros o marrones oscuros, como el extraído de la lana marrón o negra.

# COLORES



El rojo y el azul eran muy empleados por la nobleza, por lo que el populacho por imitación también los llevaba, aunque la intensidad del color era bastante más baja que las de las prendas de los nobles.

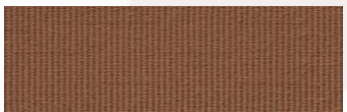


El verde fue un color muy empleado también y que admitía más tonalidades que el rojo y el azul, ya que estos se hacían de unos tintes muy concretos, en cambio el verde se podía conseguir con la mezcla del azul y el amarillo, y no siempre en la misma proporción.

# COLORES



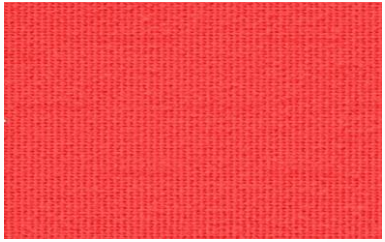
Por último, estaría el amarillo. Este color ha sido empleado a lo largo de la historia para marcar o estigmatizar a diferentes grupos sociales, herejes o marginados. Aunque en el momento histórico que vamos a representar todavía no había leyes que lo regularan como sí fue más adelante.



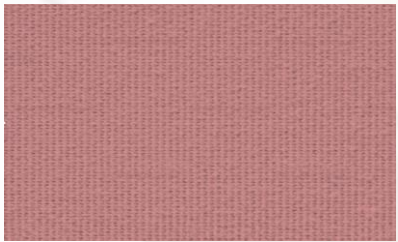
El resto de colores (violetas, anaranjados, marrones...) sí se podían encontrar en las calles, pero surgían de telas que habían sido vueltas a teñir de un color distinto del original, o bien era el color de las fibras naturales del tejido, como el caso del marrón podría ser de la propia lana.

# COLORES

Saturado



Desaturado



Cabe destacar, que en esta época se le daba más importancia a la saturación del color más que al color en sí, es decir, cuanto más intenso y puro fuera el color denotaba que la persona era más rica (rojo, azul, verde...). Como lo que se trata de representar son las clases bajas, las prendas no deberían ser de colores muy saturados y vivos.

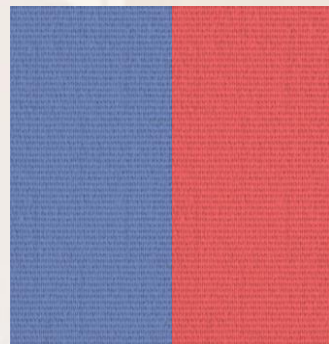
Por la misma razón, el negro oscuro era complicado de conseguir, por lo que era más bien un gris oscuro. Lo mismo sucedía con el blanco, que siempre tendería a ser crudo o grisáceo.

# DISEÑOS

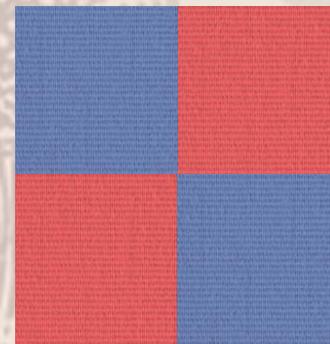
The background features a faded, sepia-toned illustration. In the center, an eagle with spread wings stands on a base. To the right, a bearded man in a fur-lined cloak sits on a horse. To the left, a group of riders on horseback is depicted. Faint, illegible text is visible in the background, possibly from a historical document.

# DISEÑOS

Para el caso de los cristianos, que mayoritariamente se representan en esta fiesta, no se recomienda ningún tipo de adorno o diseño especial sobre las vestiduras: pasamanerías muy sencillas o inexistentes y sayas completamente lisas, sin puños en otro color, ni cuellos o bajos decorados. Aunque sí se podrían utilizar dos colores en una prenda, mitad y mitad, o acuartelada.



Bicolor



Acuartelada

# DISEÑOS

Para la utilización de tejidos rayados hay que tener en cuenta que las líneas verticales solían ser llevadas por los musulmanes, mientras que las líneas horizontales por los cristianos:

Cristiano



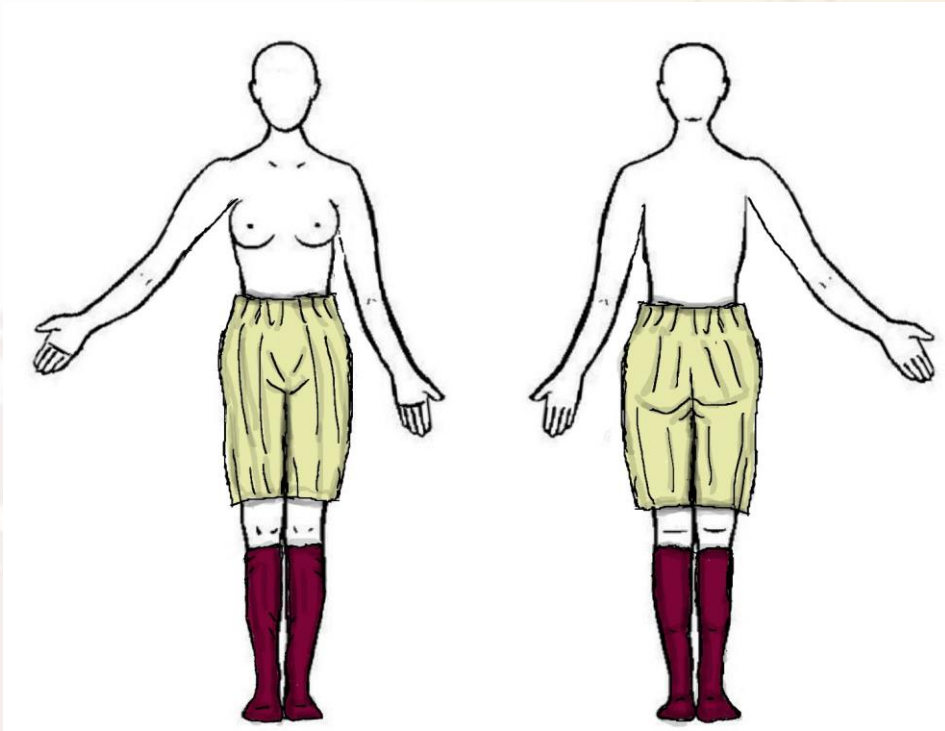
Musulmán



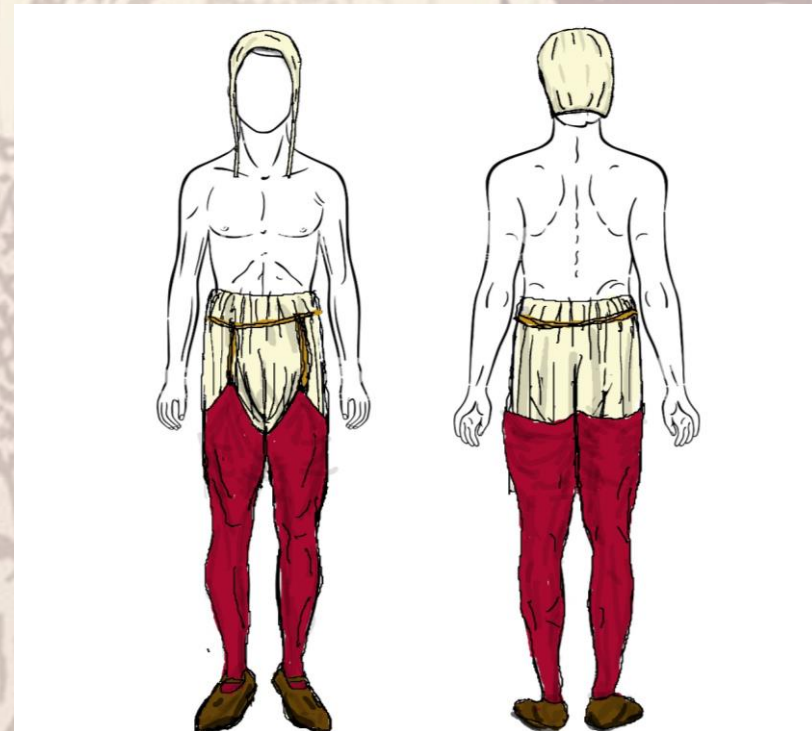
# ROPA INTERIOR

# ROPA INTERIOR

## Calzones y calzas



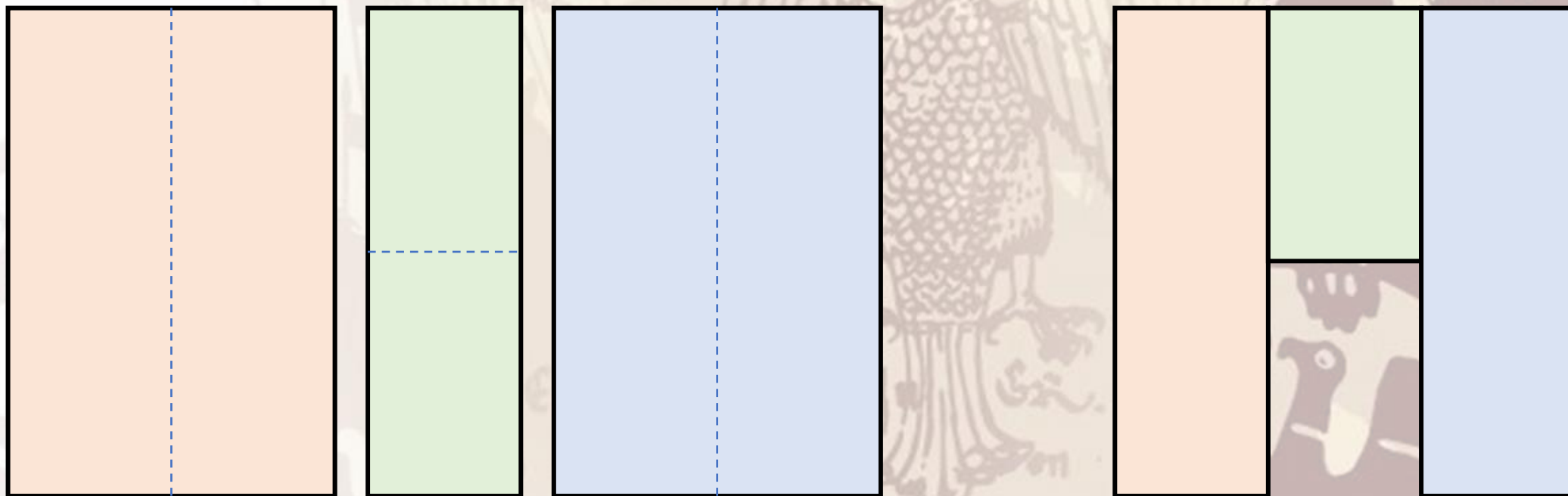
Femenina



Masculina

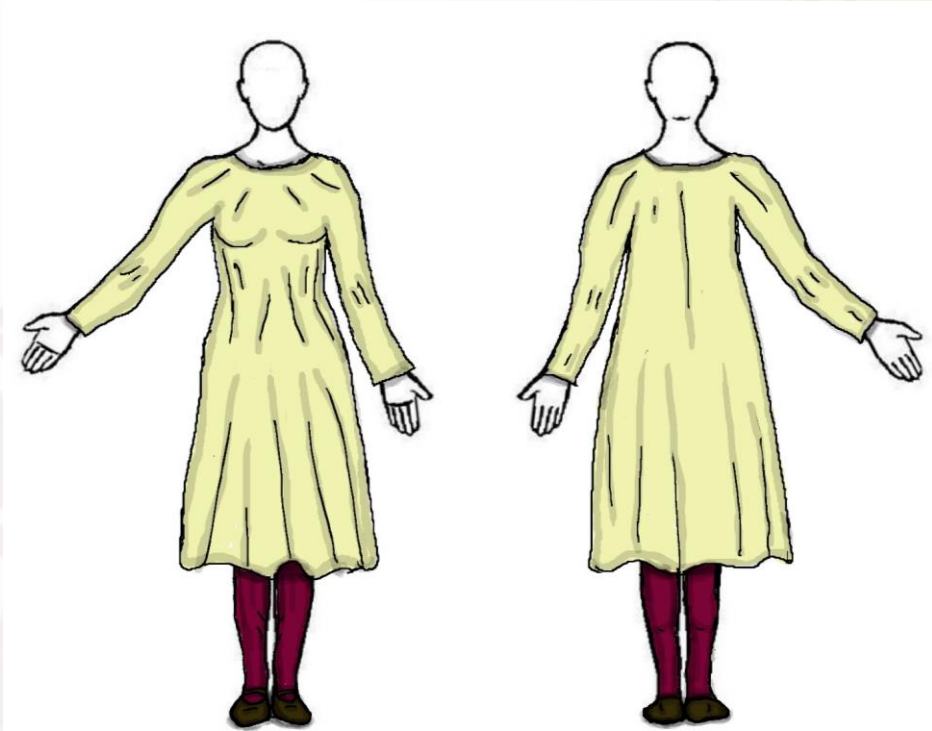
# ROPA INTERIOR

## Patrón de calzones

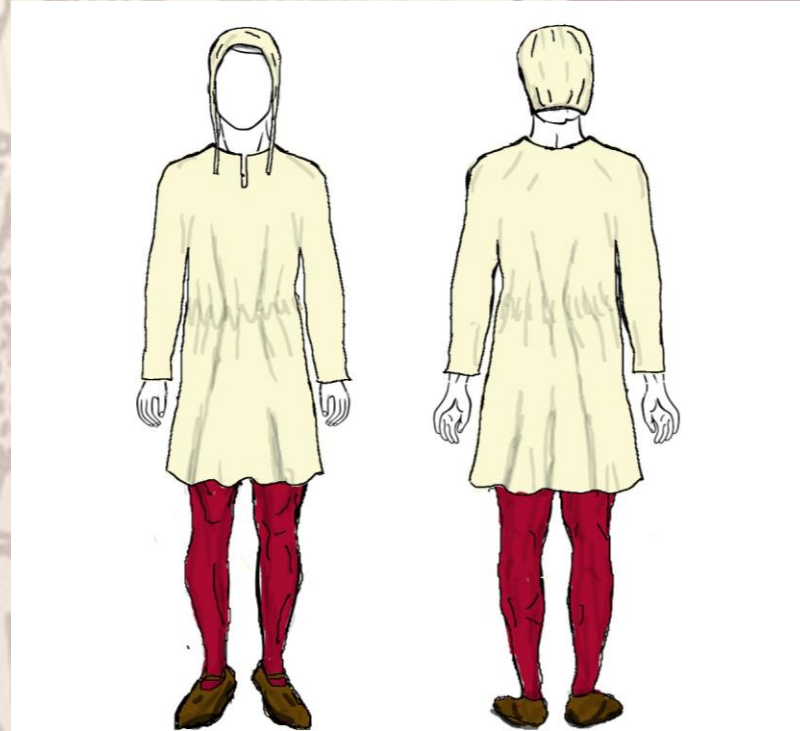


# ROPA INTERIOR

## Camisa



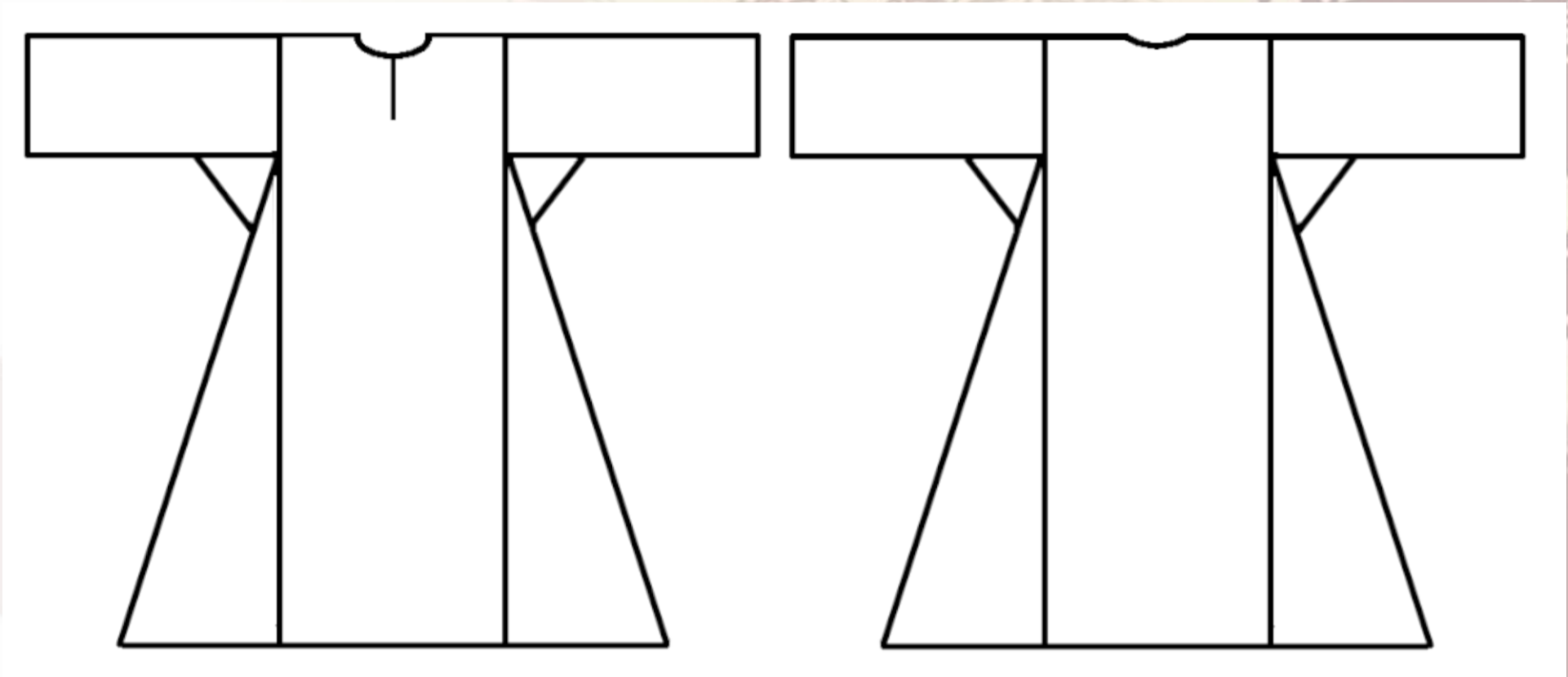
Femenina



Masculina

# ROPA INTERIOR

## Patrón de camisa



# ROPA DE ENCIMA

# ROPA DE ENCIMA

## La saya

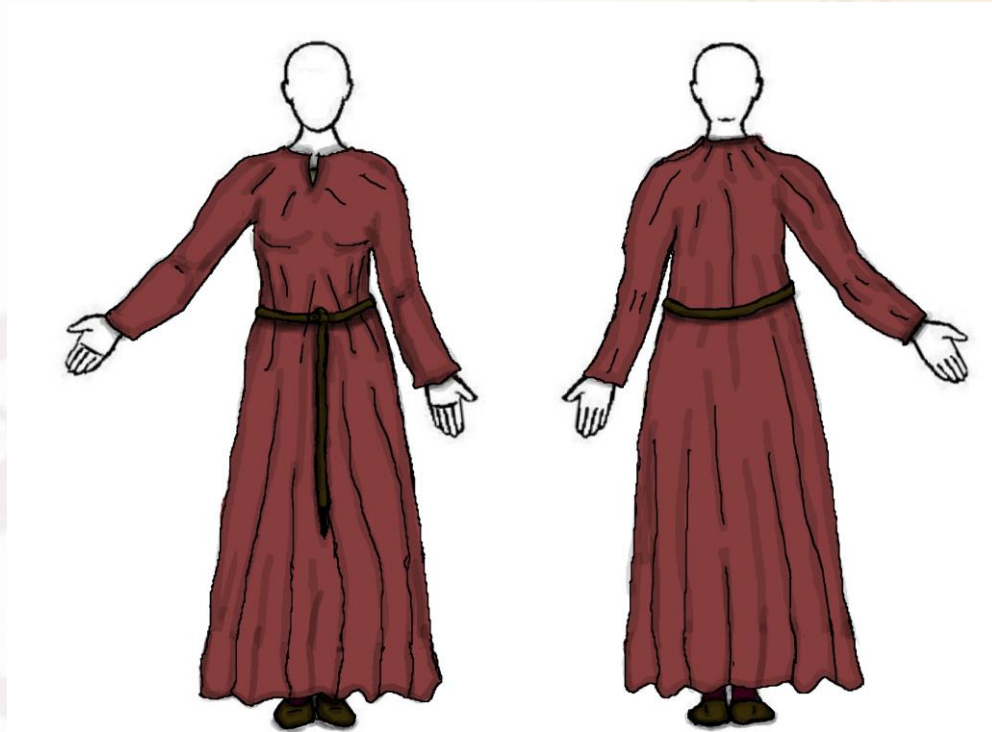
Es una túnica de manga larga y normalmente de un color distinto al blanco.

Las sayas femeninas llegaban hasta los pies (en las clases más altas llegaban incluso a arrastrar).

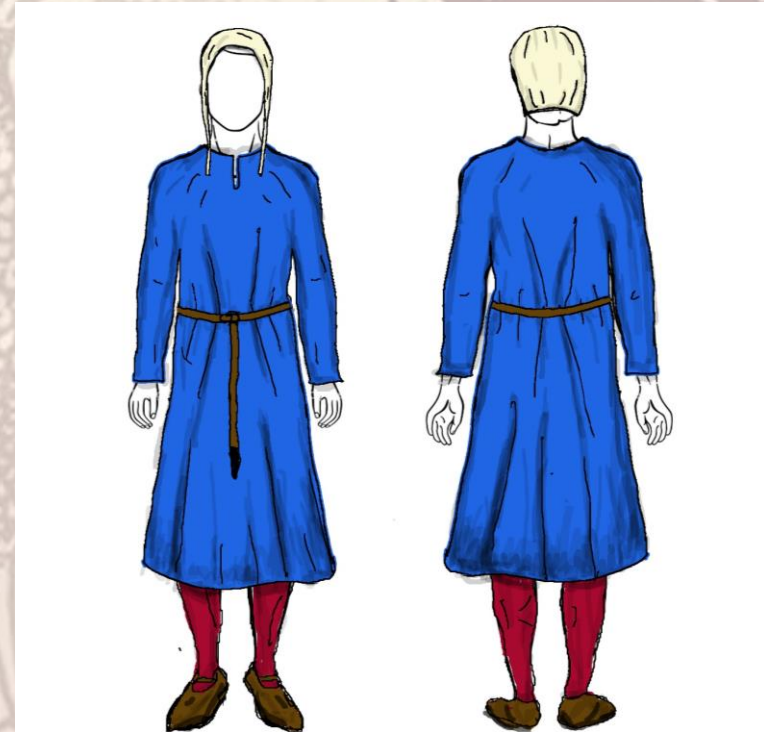
El largo de las sayas de hombre podía variar: las más cortas hasta la rodilla mientras que las más largas llegaban al tobillo.

# ROPA DE ENCIMA

## La saya



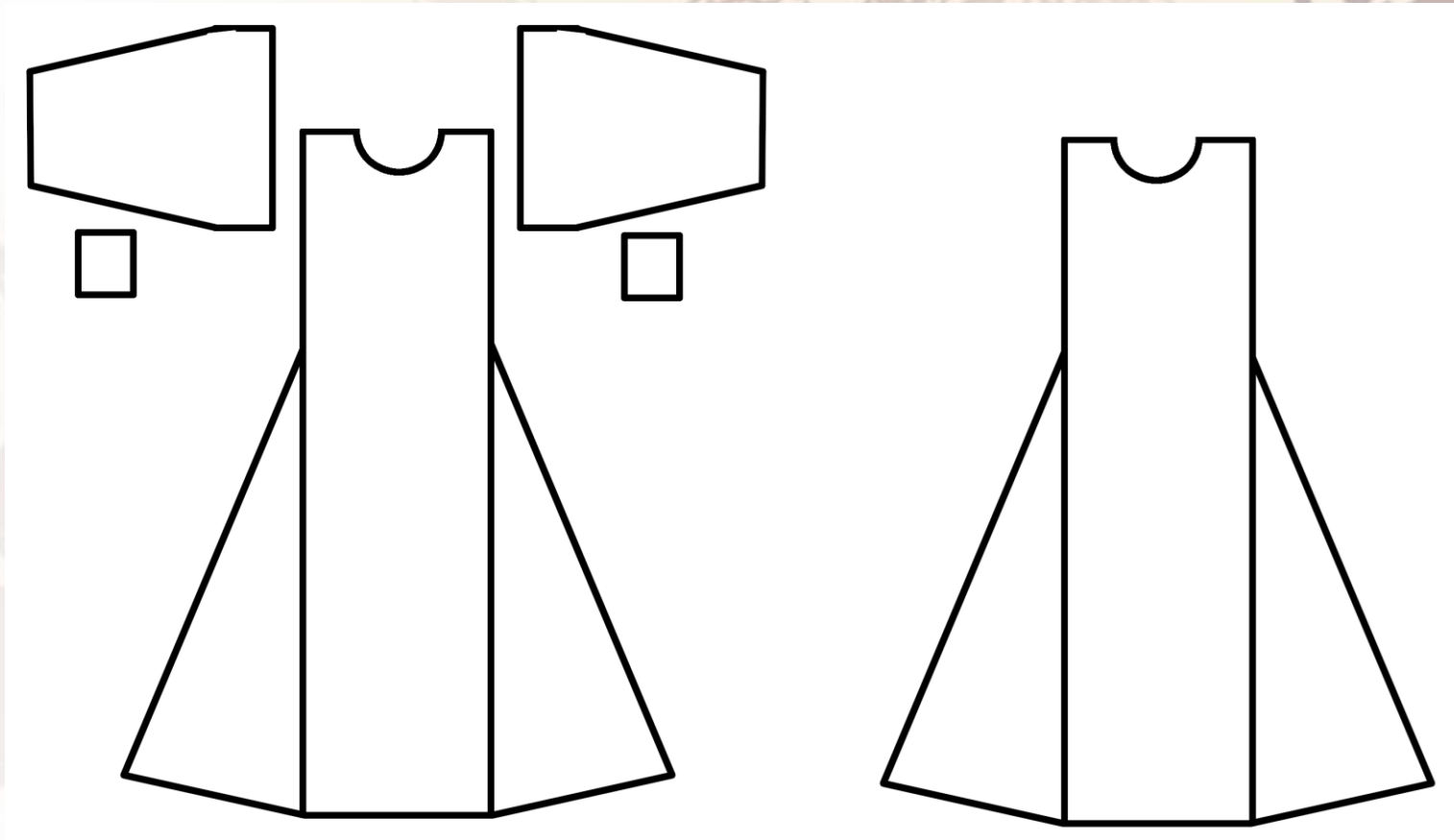
Femenina



Masculina

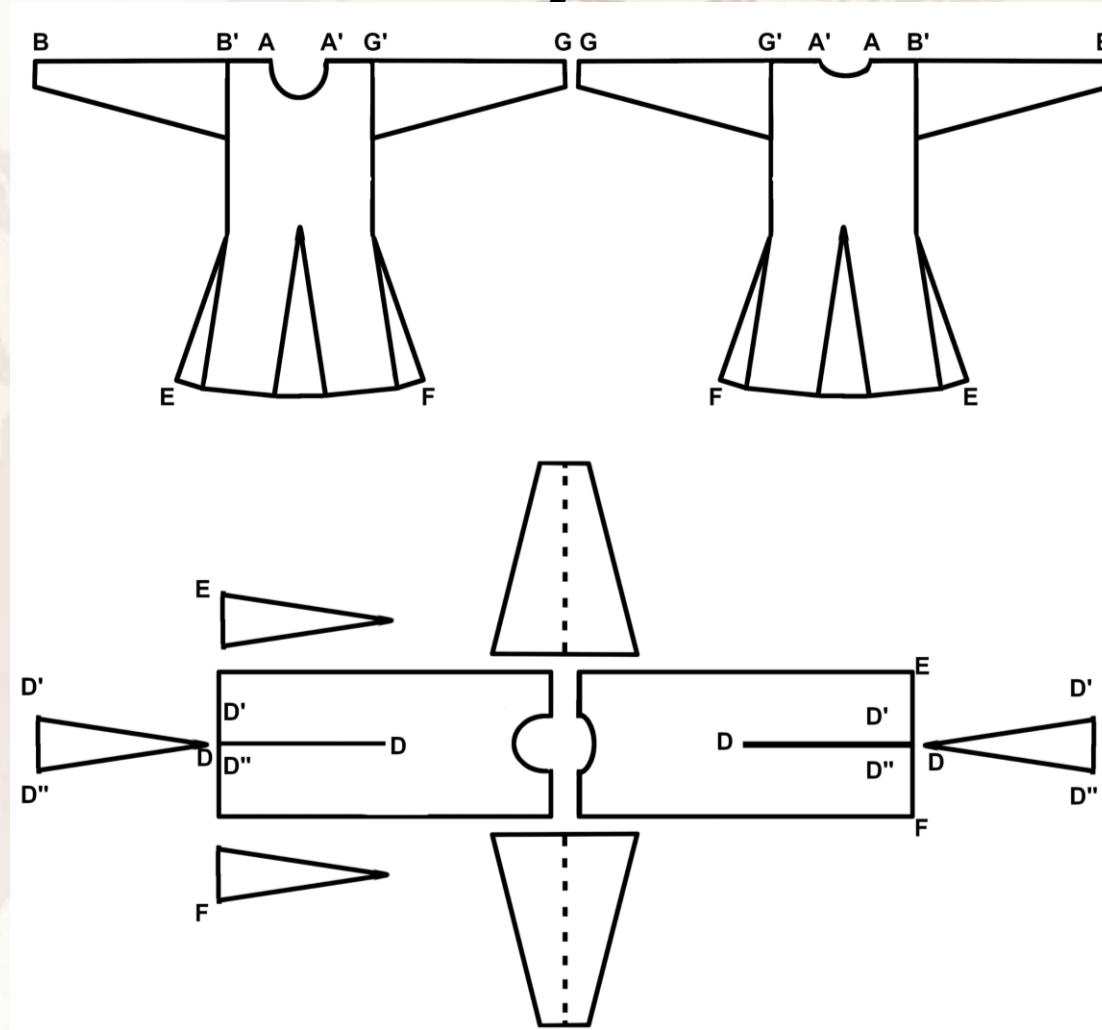
# ROPA DE ENCIMA

## Patrón de saya femenina



# ROPA DE ENCIMA

## Patrón de saya masculina

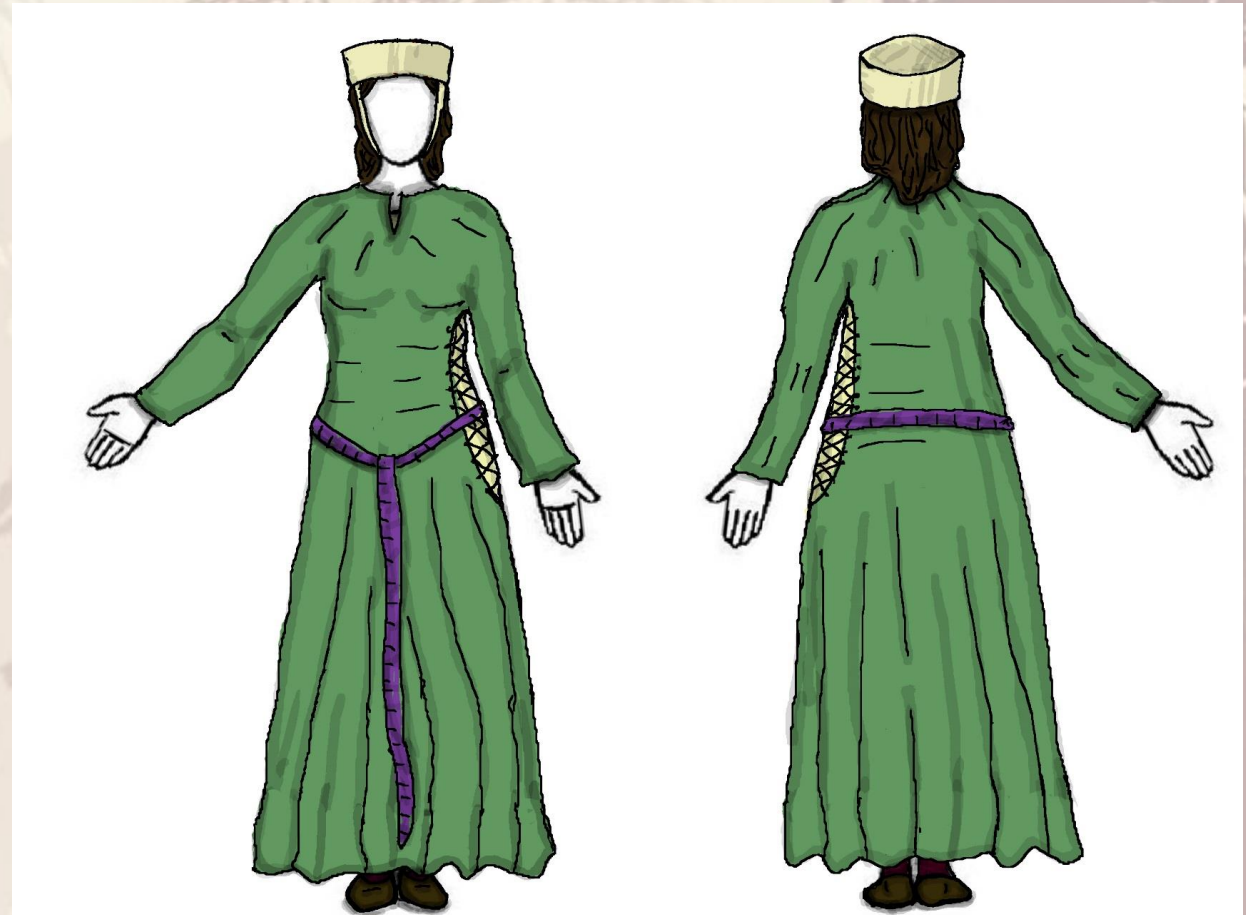


# ROPA DE ENCIMA

## La saya encordada

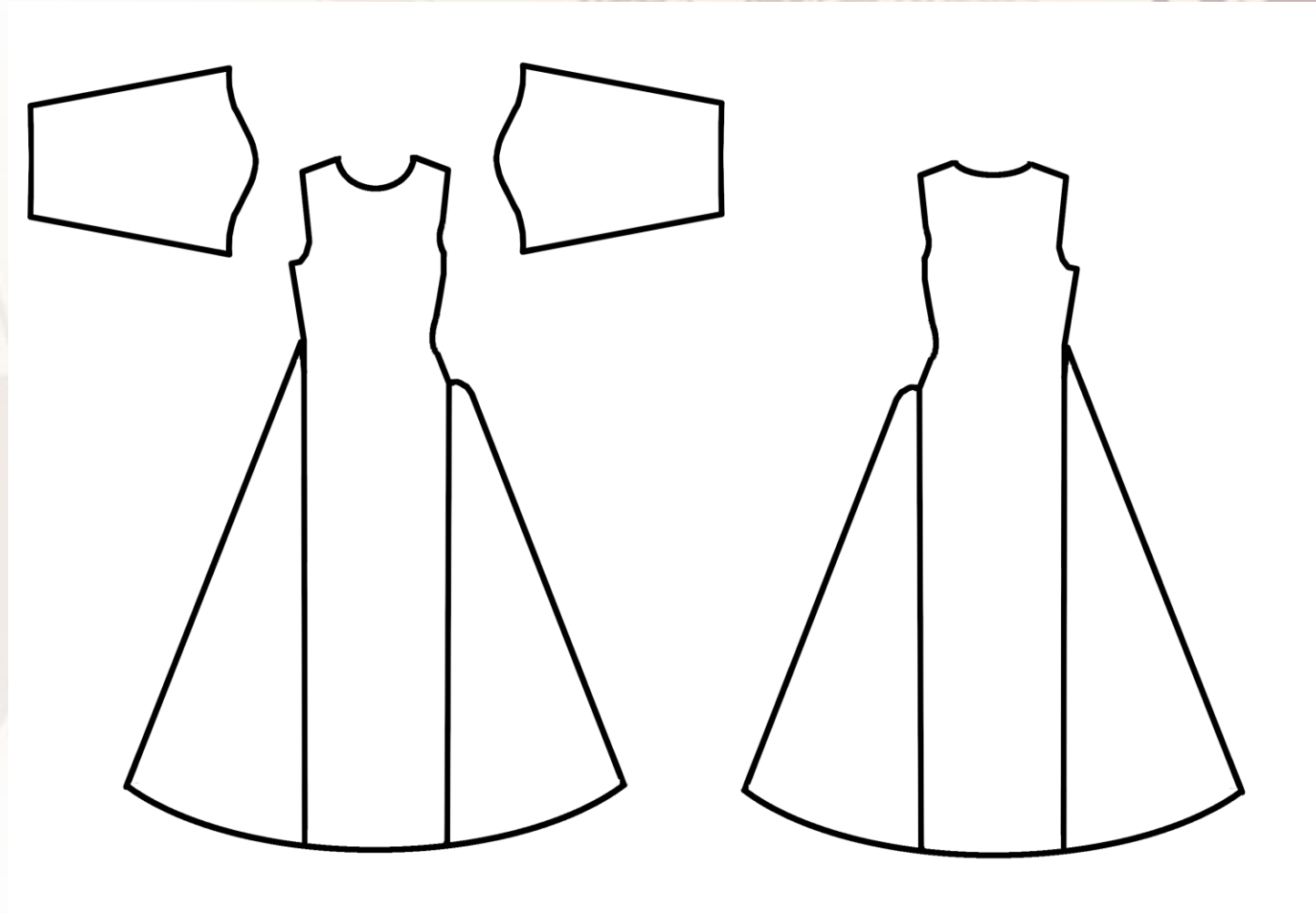
El encordado de este tipo de sayas solía ir en un único lateral.

La saya encordada podía ser tanto femenina como masculina.



# ROPA DE ENCIMA

## Patrón de saya encordada



# ROPA DE ENCIMA

## El pellote

Es una prenda opcional que se pondría siempre sobre la saya.

Las aperturas laterales podían variar de tamaño, desde ajustarse al ancho de la manga hasta dejar una fina sección de tela tanto en el pecho como en la espalda.

# ROPA DE ENCIMA

## El pellote



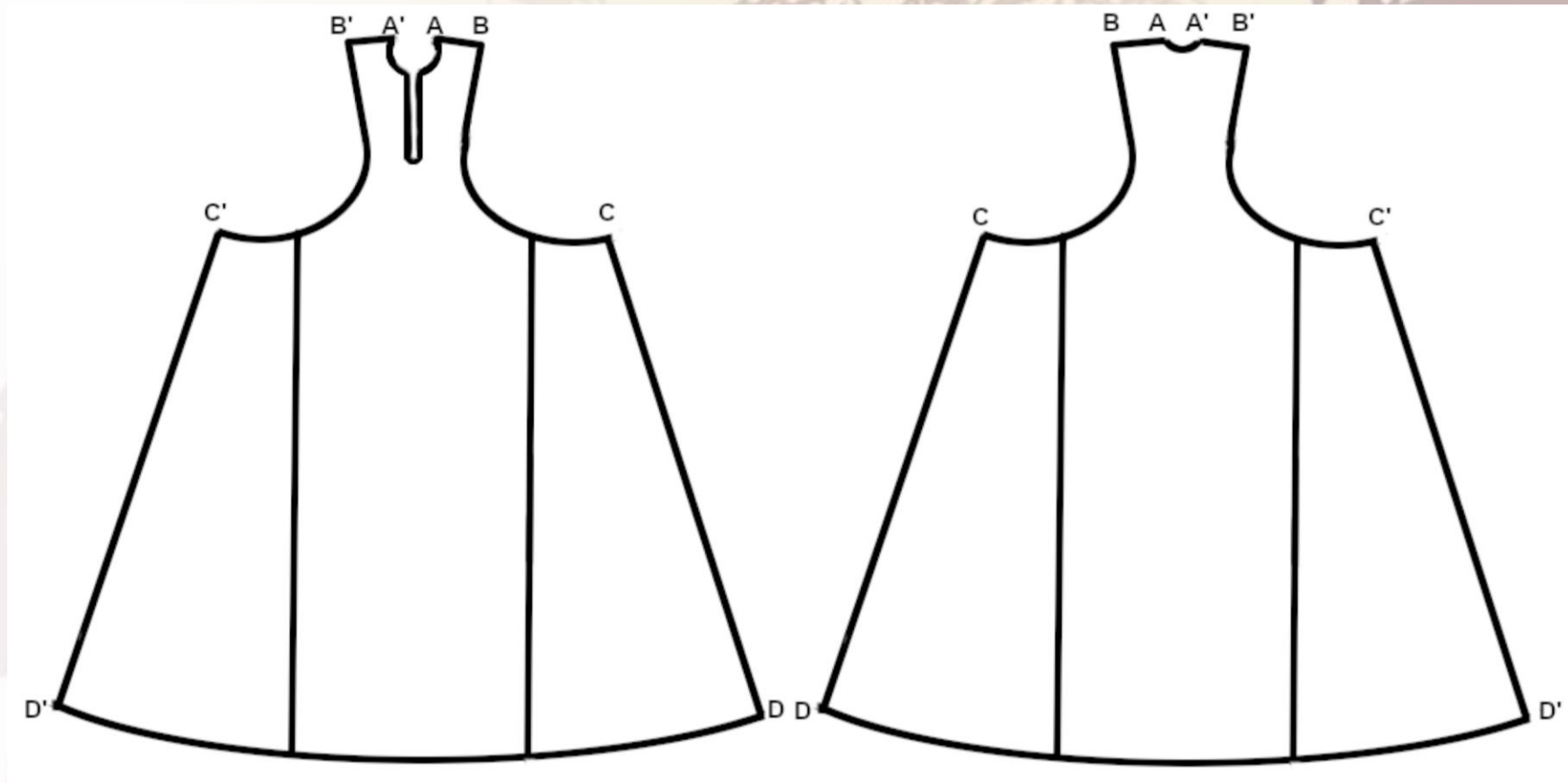
Femenino



Masculino

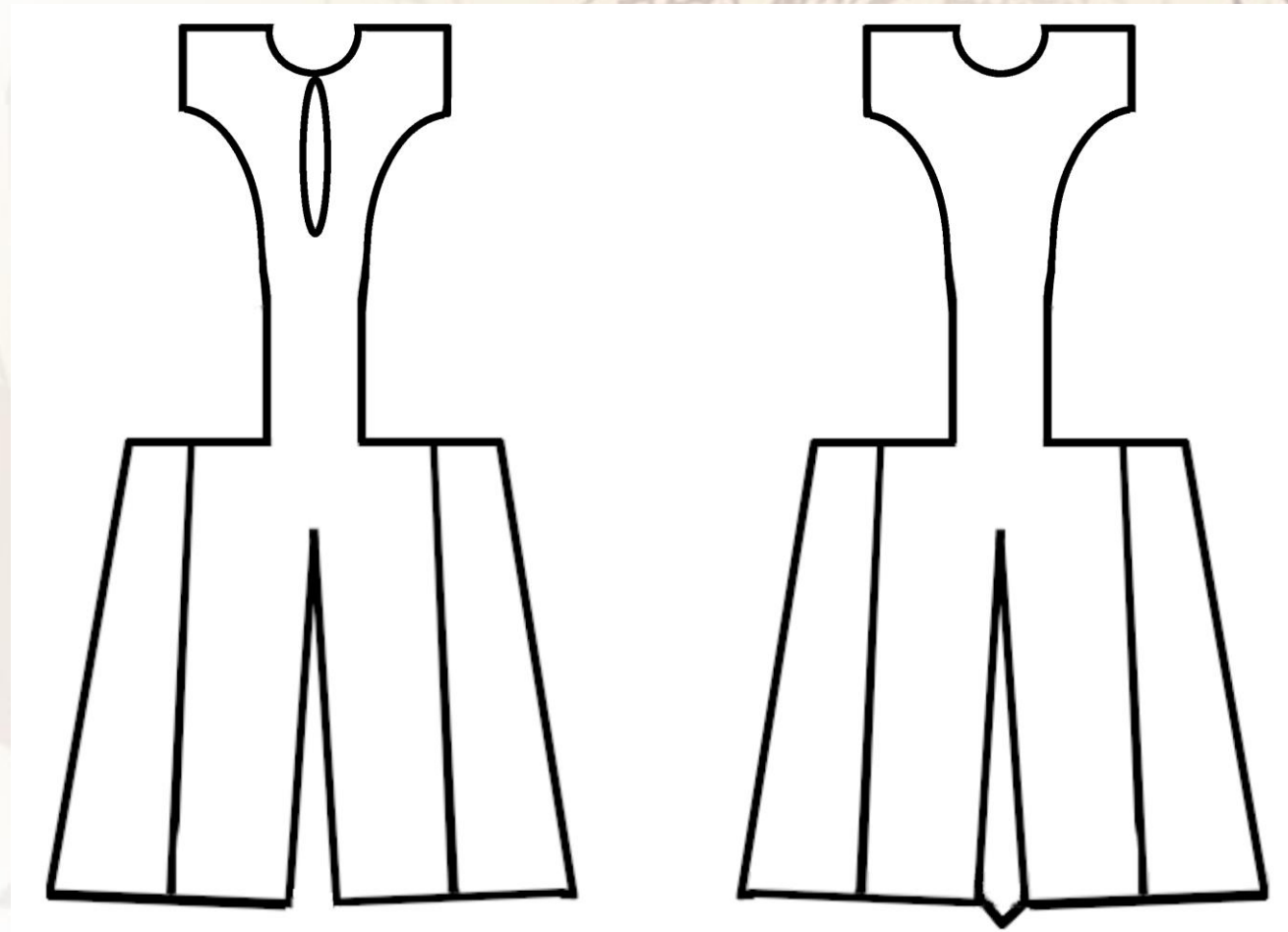
# ROPA DE ENCIMA

## Patrón de pellote femenino



# ROPA DE ENCIMA

## Patrón de pellote masculino



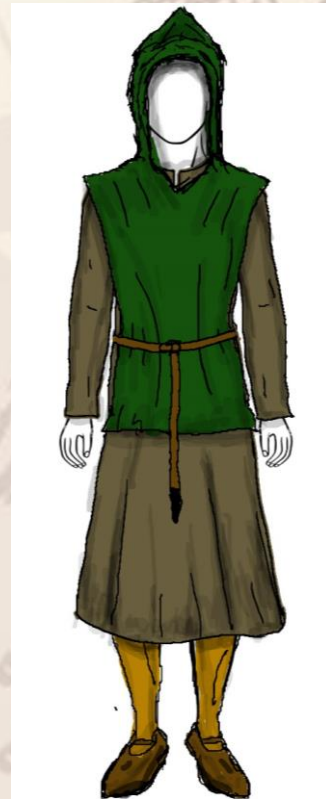
# ROPA DE ABRIGO

# ROPA DE ABRIGO

Capa



Balandre



Tabardo



Capa aguadera



# TOCADOS

# TOCADOS

Tanto hombres como mujeres iban siempre con la cabeza cubierta.

Las únicas excepciones a esta regla serían los niños y niñas, las doncellas (mujeres jóvenes y vírgenes), las juglaresas y las danzantes.

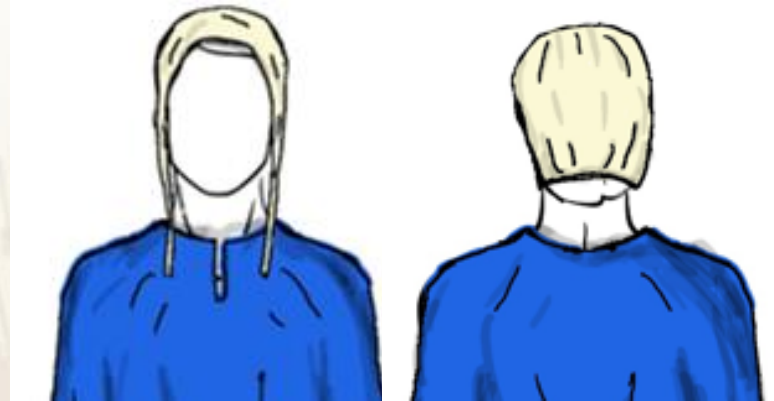
Las mujeres cristianas se cubrían la cabeza con una toca o pañuelo blanco, a excepción de las viudas y las monjas que era de color negro, y los hombres lo hacían siempre con la crespina.

# TOCADO FEMENINO



# TOCADO MASCULINO

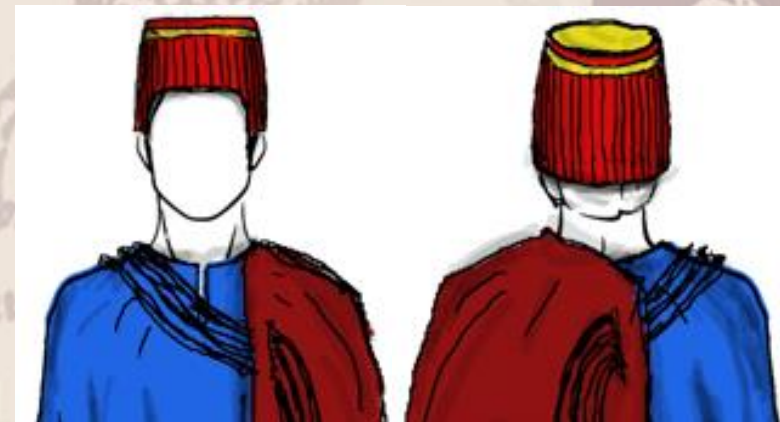
Crespina



Capiello

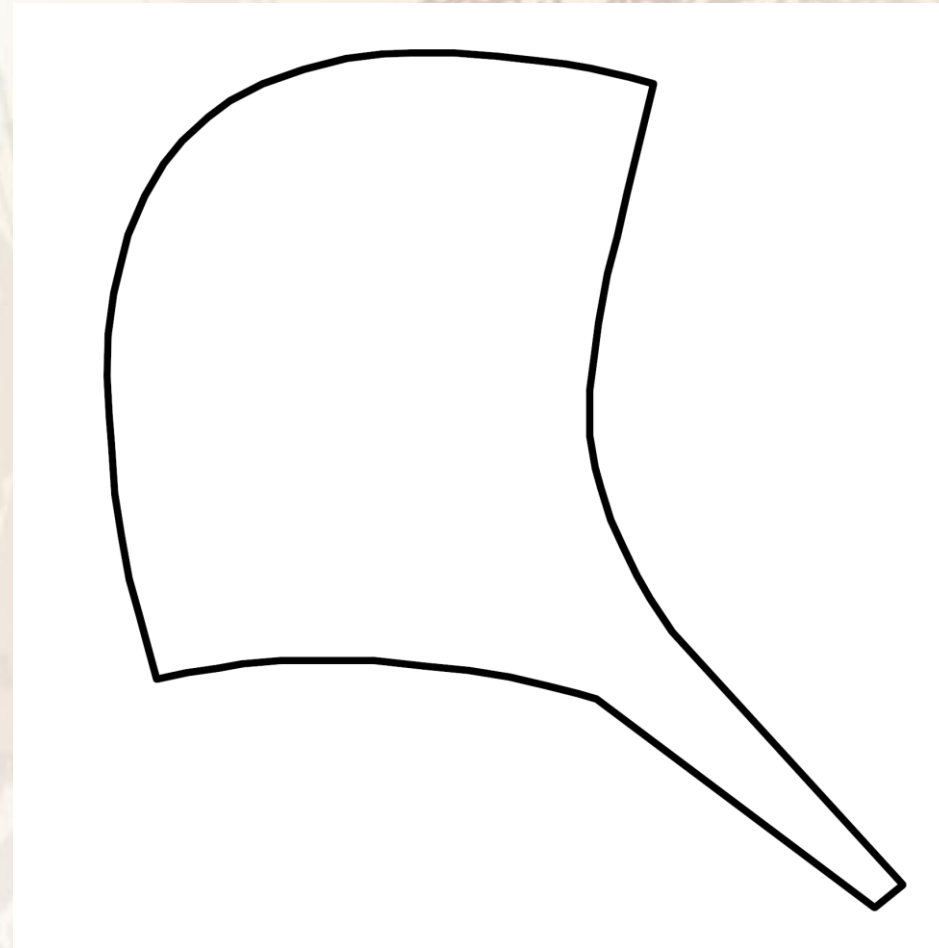


Capiello de los caballeros



# TOCADO MASCULINO

Patrón de crespina



# CALZADO

The background features a faded, sepia-toned illustration of a conquistador on horseback. The figure is wearing a fur-lined cape and holding a sword. Behind him is a large eagle with spread wings, perched on a globe. The scene is set against a backdrop of a battle or a march, with other figures and horses visible in the distance.

# CALZADO

Calzado histórico



Opción “low cost”  
para empezar



# COMPLEMENTOS

# COMPLEMENTOS

Limosnera



Bolso



Mochila



# ERRORES FRECUENTES

# ERRORES FRECUENTES

La Edad Media dura 1000 años (desde el siglo V al XV) y en todo ese tiempo la moda fue cambiando. En nuestro caso nos centramos en el siglo XIII. Por eso todo lo “medieval” no es válido.

Además, por si el medievo se quedara corto, en muchas tiendas incluso te hacen pasar por “medieval” vestidos que son bastante posteriores.

Y, por si fuera poco, lo medieval y la fantasía también se confunden muchas veces, donde orcos, princesas, elfos y magos, saltan de un lado al otro de la línea.

A continuación, ponemos algunos ejemplos de lo que NO es correcto.



# ERRORES FRECUENTES

Tabernera  
"Medieval"

Vestido "Medieval"



Camisa multiépoca,  
botas altas...



"Cota de malla"  
de tela



Escudos  
heráldicos para  
todo



# ENLACES DE INTERÉS

# ENLACES DE INTERÉS

The Time Seller:

<http://www.thetimeseller.com/>

Lua Media:

<http://lua-media.tienda-online.com/>

Historic Enterprises:

<https://historicenterprises.com/>

Acus Verum:

<https://acusverum.es/>

La Casa del Recreador:

<https://lacasadelrecreador.com/>

Indumentaria Medieval:

<https://indumentariamedieval.com/>

Al-qüra Medieval:

<https://www.alquramedieval.com/>



10  
VIANA



# Ayuntamiento de Viana

## Vianako Udala

Nous  
Pobladors  
Al-qūra

Documento elaborado para el Ayuntamiento de Viana por David Esteban López, de la Asociación Cultural **Nous Pobladors Al-qūra** (Alcora, Castellón). Colaboran en el diseño de los patrones: Leticia Bartoll y Raül Tena. Diciembre 2024.